

## Obnova a prestavba zámku v Haliči

**ING. ARCH. IGOR TEPLAN** Nie každá historická pamiatka ľahne na Slovensku prachom zabudnutia a nie každá komplexná obnova historického objektu musí byť premárnenou príležitosťou. Platí to aj o zámku v Haliči, ktorý má za sebou prvé mesiace plnej prevádzky a pred sebou náročnú úlohu vrátiť investíciu.

**HALIČ** TEXT: ĽUDOVÍT PETRÁNSKY; FOTO: IMET, IGOR TEPLAN;  
DOKUMENTÁCIA: TRIJA





Vidno ho už zďaleka, od hlavnej cesty medzi Lovinobaňou a Lučencom je vzdialený asi 10 km a je výraznou dominantou oblasti Novohradu. Naposledy patril šľachtickému rodu Forgáčovcov, ktorí ho vlastnili od roku 1554 do roku 1948. Potom prešiel pod kuratelú socialistického štátu, pod ktorou postupne chátral. Do roku

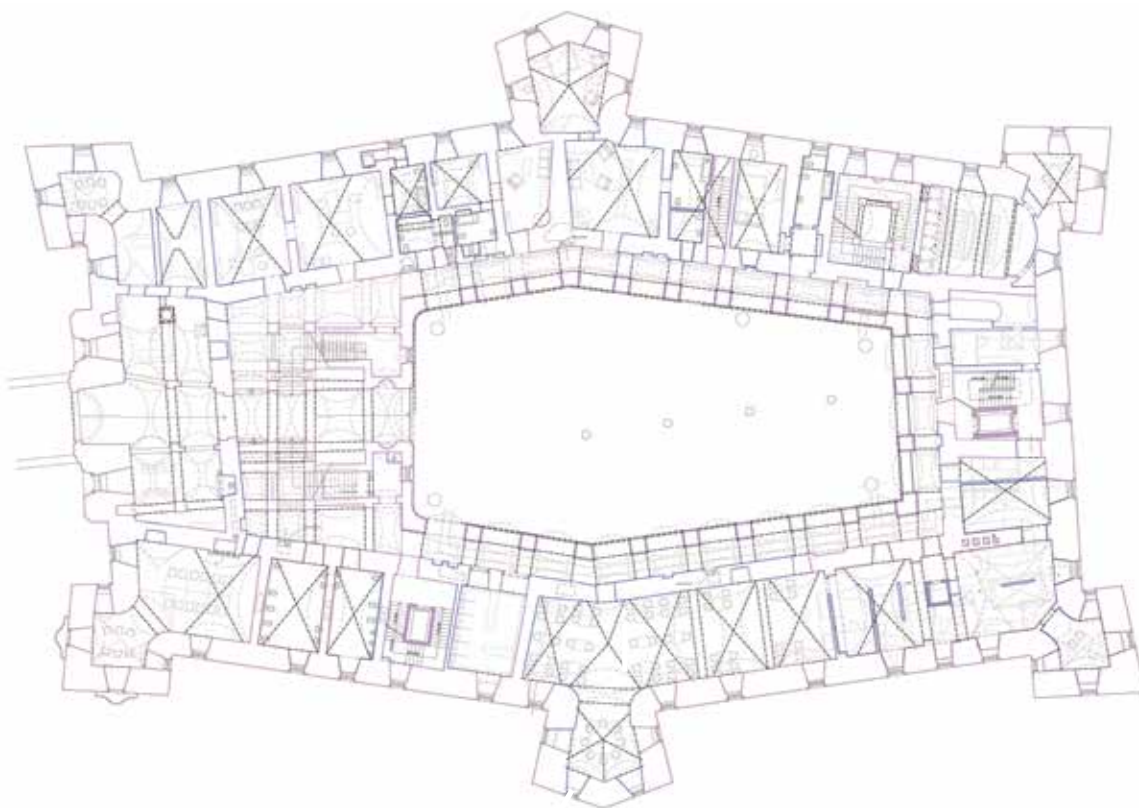
1993 bol v priestoroch zámku Ústav pre mentálne postihnutú mládež, ktorý sa neskôr presťahoval do Lučenca. Štát do obnovy zámku neinvestoval, a tak historický objekt zostal bez majiteľa, a teda aj pravidelnej údržby. Z niekdajšieho hrdého zámku, ktorý postavili začiatkom 17. storočia na základoch pôvodného hradu, sa stávala

ruína s rajom pre bezdomovcov a vandálov na motorkách. K záchrane nepomohla ani petícia miestnych obyvateľov, zmenu priniesol až nový majiteľ. Spoločnosť IMET, a. s., kúpila koncom roku 2005 zámok v súťaži od Vyššieho územného celku Banská Bystrica a postupne s ním aj príslušné pozemky s anglickým parkom, lesoparkom a jazier-

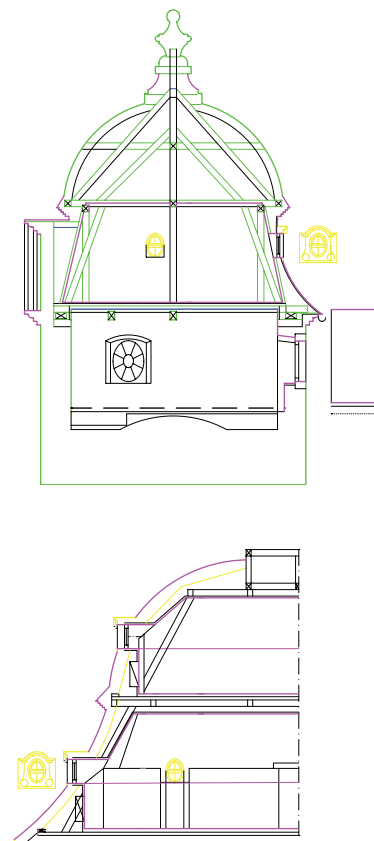
kom. Po dvanástich rokoch chátrania svitol zámku prísľub budúcnosti.

**Zo zámku stavenisko, ale s výzvami**  
„Na začiatku to vyzeralo, že prestavba bude pozostávať z povrchových rekonštrukčných prác, obnovy elektrických rozvodov a zdravotníckej a v zámku sa bude dať znova bývať,“ hovorí

↓ Pôdorys 1. nadzemného podlažia



↓ Rezy



↓ Zámok v Haliči vidno už zďaleka a je výraznou dominantou oblasti Novohradu.



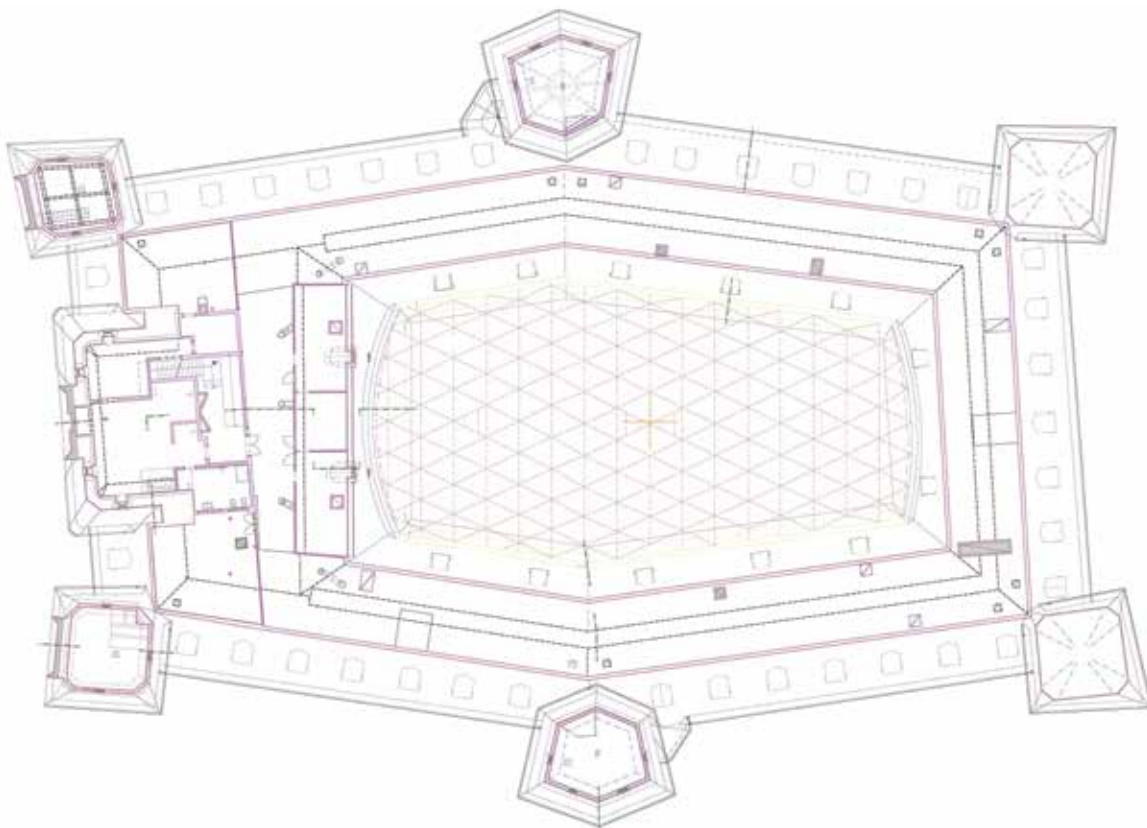
Regína Vidová, manažérka projektu obnovy a zástupkyňa investora a majiteľa zámku. „Keď sme sa však pustili do takej rozsiahlej rekonštrukcie, ukázali sa veci vo svojom skutočnom stave a objavilo sa všeličo nepredvídané. Bol to veľmi náročný a dlhodobý proces. Od začiatku sme vedeli, že nie je naším zámerom sprístupniť zámok ako múze-

um, kam návštevník zavíta raz či dvakrát v živote. Chceli sme predovšetkým zachovať historickú hodnotu, ale prezentovať ju verejnosti prostredníctvom živého objektu. Tak vznikol nápad vybudovať zámocký hotel Galicia Nueva s reštauráciou a kongresovými priestormi.“ Investor vypísal v roku 2005 súťaž na architektonickú štúdiu

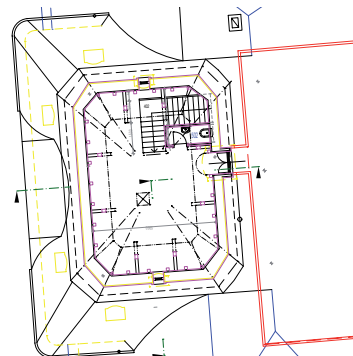
celkového návrhu obnovy, v ktorej bolo oslovených viac ako 10 ateliérov. Tri víťazné postúpili do druhého kola, ktorého zadáním bol návrh zariadenia časti interiéru. Vyhral návrh skupiny architektov z Banskej Bystrice. „Naším cieľom bola obnova zámku s požadovanou funkčnou náplňou v pôvodnej historickej hmote bez

prípadných prístavieb, ktoré predpokladal vyhlasovateľ súťaže,“ hovorí architekt Igor Teplan, ktorý má vo svojom portfóliu už viacero vstupov do historickej architektúry. „Zámer sa nám podarilo dosiahnuť umiestnením wellnesu pod nádvorie. Touto koncepciou sme sa výrazne líšili od ostatných súťažných návrhov. Ob-

↓ Pôdorys 4. nadzemného podlažia



↓ Pôdorys 5. nadzemného podlažia



↓ Druhým najväčším a najreprezentatívnejším priestorom je tzv. Župná sieň s neskorobarokovou freskovou výzdobou.



dobne sme navrhli prehĺbenie či zno-  
vuodkopenie väčšej časti suterénov,  
čím sme získali priestor na technické  
zázemie. Určite najvýraznejším no-  
votvarom je celozasklená kupola nad  
nádvorím, ktorá už bola zadaná v sú-  
ťažných podmienkach. Museli sme sa  
popasovať s dizajnom a konštrukčným  
riešením. Samozrejme, že sme sa sna-  
žili obnoviť a prezentovať čo najviac  
vzácných historických detailov. Naprí-

klad vybúranie nádvorí si vyžiadalo  
premiestnenie pôvodnej fontány pred  
hlavné priečelie novokoncepovaného  
francúzskeho parčíka. Okrem fran-  
cúzskeho parku a rekonštrukcie hlav-  
ného objektu sme navrhli aj nový sys-  
tém dopravného sprístupnenia zámku  
a vytvorenia možnosti dostatočného  
parkovania. Výrazným redizajnom, do  
ktorého sme už autorsky nevstupova-  
li, prešiel aj interiér dnes už hotela.

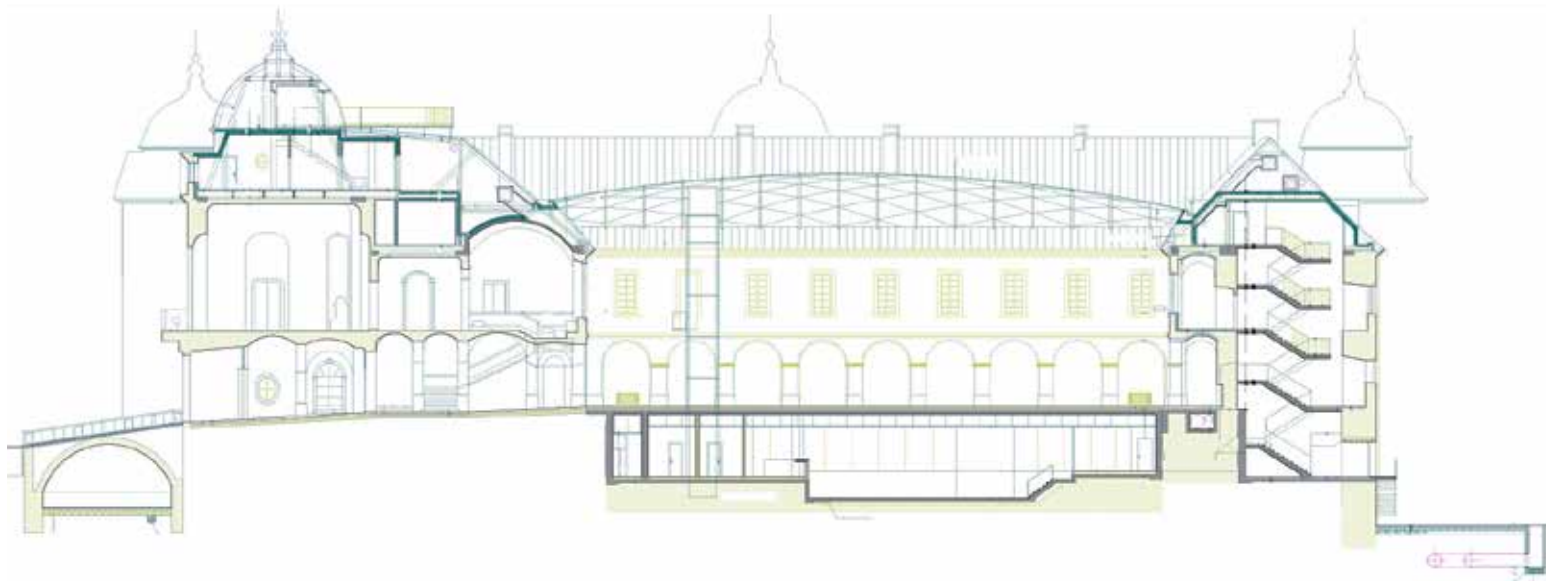
Toto náročné zadanie si zobral na svo-  
je plecía samotný investor.“

#### Prechádzka po historických unikátoch

Aký je teda obnovený zámok v Hali-  
či? Prirodzeným centrom je zámoč-  
ká dvorana pod zasklenou kupolou,  
kde je noblesná kaviareň a zároveň  
miesto, odkiaľ sa dá dostať do ďalších  
priestorov. Druhým najväčším a naj-

reprezentatívnejším priestorom je  
tzv. Župná sieň s neskorobarokovou  
freskovou výzdobou. K unikátom patrí  
aj zachovaná pôvodná kaplnka U Dob-  
rého pastiera, kde sa po rokoch opäť  
konajú sobáše. V zámočkom hoteli je  
50 izieb s kapacitou 138 lôžok, pričom  
nechýba luxusný kráľovský apartmán.  
„Každá izba je zariadená v inom štýle  
a viaže sa ku konkrétnemu historic-  
kému obdobiu, ktoré zasiahlo do sta-

↓ Pozdĺžny rez



↓ Hlavný vstup do zámku začína od fontány s upraveným vjazdom



vebného vývoja zámku“ hovorí Regína Vidová. „V niektorých izbách sa zachovali pôvodné historické stropy z obdobia renesancie. Vzácne maľby postáv uhorských panovníkov na chodbách prvého poschodia sú pravdepodobne zo 16. - 17. storočia. V priebehu roku 2013 sa na zámku uskutočnil ich rozsiahly výskum a dôkladná reštaurátorská obnova a pod vedením reštaurátora Vladimíra Plekanca sa preskúmalo

400 štvorcových metrov stien. Dnes si tieto skvosty v rámci prehliadky zámockého hotela môže pozrieť každý záujemca z radov verejnosti.“

Počas rekonštrukcie prebiehala intenzívna komunikácia investora s Krajským pamiatkovým úradom v Banskej Bystrici, ktorý má vysunuté pracovisko v Lučenci. Všetky zmeny sa navzájom konzultovali a hľadal sa optimálny výsledok. K najväčším stavebným vý-

zvam patrila narušená statika predného krídla zámku, stavba unikátnej zasklenej kupoly so železnou konštrukciou, ako aj hĺbenie wellnessu do hĺbky 7 metrov. Ako pripomenula Regína Vidová, náklady na obnovu areálu predstavujú 14 miliónov eur. Z toho štyri milióny pochádzajú zo štrukturálnych fondov Európskej únie, nórskych a iných fondov. Zvyšok sumy predstavujú vlastné investície.

„Práca na tomto projekte bola veľmi zaujímavá, ale aj poučná,“ dodáva Igor Teplan. „Na stránkach odborného časopisu chcem aspoň na záver vyzdvihnúť vysokú kvalitu vyhotovenia remeselných detailov stavby a reštaurátorských prác, ale aj osobné nasadenie investora a jeho korektný prístup v obchodných vzťahoch, čo dnes nie je vždy samozrejmosťou.“

↓ Priečny rez



↓ Luxusný wellness vznikol vyhlbením jamy hlbokej 7 metrov pod úrovňou terénu



## OBNOVA A PRESTAVBA ZÁMKU V HALIČI

<b>Investor:</b>	IMET, a. s.
<b>Architektonická súťaž:</b>	2006
<b>Súťažný návrh:</b>	Ing. arch. Igor Teplan, autorizovaný architekt
<b>Autori súťažného návrhu:</b>	Branislav Hovorka, Jaroslav Janek, Martin Paulíny, Miloš Pivko, Igor Teplan
<b>Projekt pre stavebné povolenie:</b>	2008
<b>Realizačný projekt:</b>	2008
<b>Generálny projektant:</b>	Ing. arch. Jaroslav Janek, Trija - projekčný ateliér
<b>Architektonické a stavebné riešenie:</b>	Branislav Hovorka, Jaroslav Janek, Martin Paulíny, Ján Piliar, Miloš Pivko, Igor Teplan
<b>Statika:</b>	Eliáš Čellár, Ján Schneider
<b>Začiatok a ukončenie rekonštrukcie:</b>	2009 - 2015
<b>Otvorenie hotela:</b>	jún 2016
<b>Celkové náklady:</b>	14 mil. €